

30/7/21 第三学期 第一课

假期见闻

滑雪

姜老师的落汤鸡

课堂重点：洪水

一字词学习：

洪，涝，江，河，雨，雪，池（字旁：三点水）

洪：降水，从水，共“声”



河南郑州洪水
新西兰，Buller river 洪水
(7月假期里发生的事)

Horrified bystanders stood helplessly as the swollen Buller River swept live animals out to sea.

Stock loss numbers resulting from the flooding have yet to be confirmed, but one farm upstream at White Cliffs, near Inangahua, is believed to have lost the entire herd of 700 cows. Witnesses reported cows being washed out, struggling against the flow, and afterwards carcasses littering beaches.

Unverified reports said surviving cows made it to shore, clambering over dead animals to reach safety.

Machinery has been brought in to load the carcasses on to trucks for burial on a farm.

"The average value of an in-calf dairy cow was \$1800, but we can expect a price increase."

(学生分两组，一起阅读翻译，这段新闻讲述了什么？用中文总结)



作者：邵雍

_____去_____里，烟村_____家。

亭台_____座，_____枝花。

《水旱吟》 宋朝 作者：邵雍

尧水九年，汤旱七载。

调变之功，此时安在。

大禹治水：gǔnyǔ治水（也称作大禹治水）是中国上古时期的大洪水传说^{[1][2][3]}。三皇五帝时期，大约4000年前，黄河泛滥，鲧与儿子大禹先后受命于舜帝，任崇伯和夏伯，负责治水。

帝堯時，中原洪水氾濫造成水患災禍，百姓愁苦不堪。帝堯命令鯀治水，鯀受命治理洪水水患，鯀用障水法，也就是在岸邊設河堤，但水卻越淹越高，歷時九年未能平息洪水災禍。接著命鯀的兒子禹繼任治水之事。

禹立即與契和**后稷**一起，召集百姓前來協助，他視察河道，並檢討鯀治水失敗的原因。禹總結了其父親治水失敗的教訓，改革治水方法以疏導河川治水為主導，用水利向低處流的自然趨勢，疏通了九河。禹親自率領老百姓餐風露宿，整天泡在泥水裡疏通河道，把平地的積水導入江河，再引入海洋。禹堅韌不拔，勇於開拓的精神，經過了十三年治理，終於取得了成功，消除中原洪水氾濫的災禍。大禹整治黃河水患有功，受舜禪讓^[註 1]繼帝位。夏禹王登天子之位，並以自己的封國夏為天下之號，宣告夏王朝正式建立。禹王子**啟王**是夏朝的繼位天子是為王太子。建碑《大禹陵》。

治水期間，禹翻山越嶺，淌河過川，拿著量測儀工具，從西向東，一路測度地形的高低，樹立標桿，規劃水道。他帶領治水的民工，走遍各地，根據標桿，逢山開山，遇窪築堤，以疏通水道，引洪水入海。禹為了治水，費盡腦筋，不怕勞苦，從來不敢休息。他與塗山氏女嬌新婚不久^[4]，就離開妻子，踏上治水的道路。後來，他路過家門口，聽到妻子生產，兒子呱呱墜地的聲音，都不敢進家門。第三次經過家鄉的時候，其子啟正被母親抱在懷裏，他已經懂得叫爸爸，揮動小手，和禹打招呼，禹只是向妻兒揮揮手，表示自己看到他們了，還是沒有停下來^[5]。因治洪水有功，人們為表達對禹的感激之情，尊稱他為“大禹”，即「偉大的禹」。

大禹陵，古称禹穴，是大禹的葬地。它背靠会稽山 (Kuai ji) Mountain，前临禹池，位于浙江省绍兴市越城区东南稽山门外会稽山麓，距绍兴城区3公里。

中国绘画赏析：马远《水图》

在这 85 年间，马远完成了许多经典作品，其中就包括那幅被大家熟知的《水图》。

艺术史上与“水”相关的作品并不少见，它如此频繁地成为描绘对象，或许是源于水自身所蕴含的力量性与神秘感，正如法国历史学家儒勒·米什莱（Jules Michelet）所说：

水，真是出奇的、不可思议的仙女！用极少就创造一切，用极少就摧毁一切。水是巨大的能量，又具有极大的弹性，能千变万化，随物赋形，能发展、渗透、反映、改变大自然。

世界范围内最知名的关于“水”的作品，应该是葛饰北斋的浮世绘作品《神奈川冲浪里》，但马远却先于他 700 多年对水的平静与汹涌做了 12 种细致分析。

马远（1160年－1225年），字遥父，号钦山，南宋杰出画家。原籍河中（今山西永济附近），侨寓钱塘（今浙江杭州）。曾祖父馬賁、祖父馬興祖、伯父馬公顯、父馬世荣、兄馬逵、子馬麟都是画院待诏。

马远擅长**山水画**，继承和发展了北派山水的画风，能自出新意，下笔遒劲严整，设色清润；用大斧劈皴描画方硬奇峭的山石；树木用笔简要多姿，树叶有夹笔，树干用焦墨，多横斜曲折之态；楼阁大都运用界尺，而加衬染；点景人物自然生动，用不同的线描表现不同条件下的各种水势，对自然观察详细，写实能力高超。

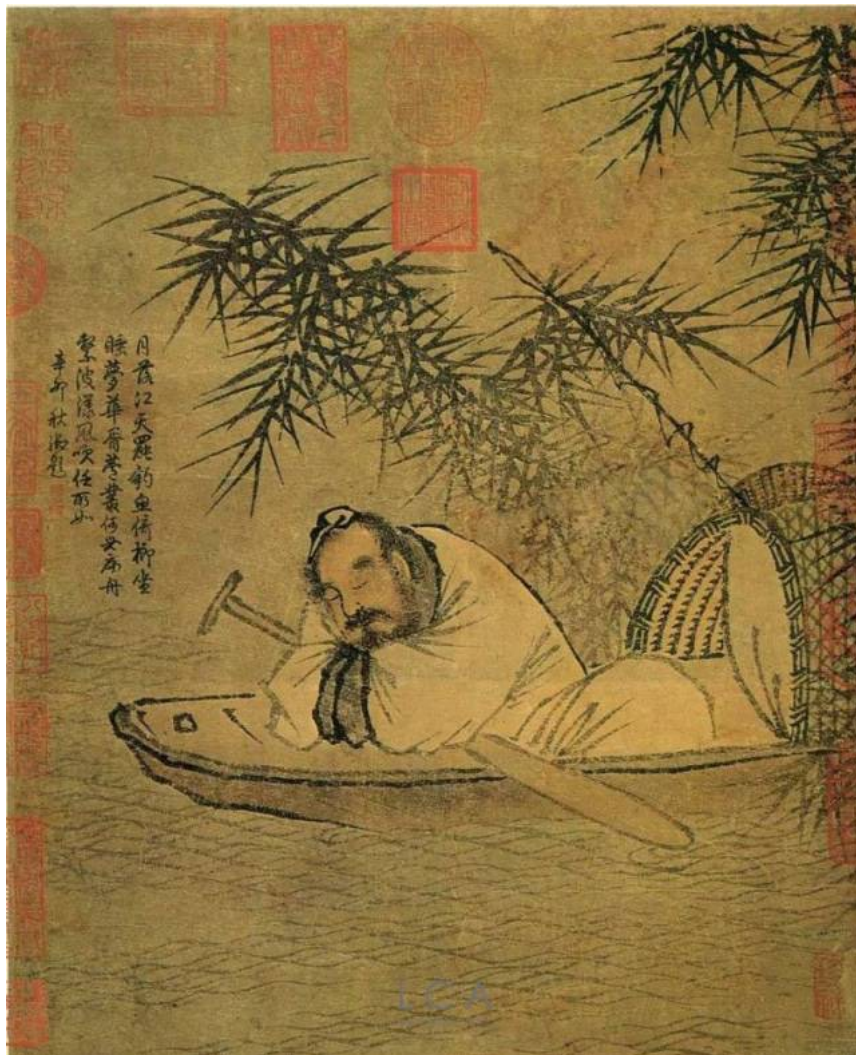
他的画被当时评价为：“边角之景”，“峭峰直上而不见其顶，或绝壁直下而不见其脚，或近山参天而远山则低，或孤舟泛月而一人独坐”；人称“**马一角**”，后人也有认为这是南宋偏安的写照。他是南宋时期最重要的画家之一；他的画受到当时皇室的青睐，多有当时**宋宁宗**杨皇后的题字；与**夏圭**并称“马夏”、又謂「馬一角、夏半邊」。馬遠與**李唐**、**刘松年**、夏圭合稱為“南宋四家”。



《踏歌图》



這幅《秋江漁隱圖》是馬遠人物畫的代表作之一。藏于台北故宮博物院。此圖為一老漁翁懷抱木槳，蜷伏在船頭酣睡。小舟停泊在蘆葦叢中。老漁翁的頭部處理很見功底，眉、發、鬍鬚的畫法用的是傳統的線描法，但對臉頰、鼻尖、眉宇、下唇、眼窩的暈染，卻極富有立體感，這在古代傳統繪畫里是一個突出而少見的表現手法，即使在馬遠其他人物畫作品裡也沒這幅畫運用得這麼成功。另外，他能嫻熟地用線條表現物象的質感，如水波的輕盈、布衣的皺褶和船板的木質等。幾枝將枯未枯的蘆葦輕輕搖擺，秋風瑟瑟，細波粼粼，渲染出一片靜謐的秋意。畫面氣氛烘托十分成功，絲毫沒有造作之嫌。在宋代人物畫中，這幅《秋江漁隱圖》的構思常被後世所稱道。



作业：学习本周基本汉字，所有同学要达到能用汉语写一到十。

复习诗歌《梅花》，认地图

